

Cercles joyeux

PANNEAUX MURAUX

Créé par Kim Jamieson-Hirst



Janome Artisan artisanne Janome de Chatterbox Quilts, aide les courtépointières à améliorer leurs compétences grâce à des cours en ligne, des tutoriels et sa chaîne YouTube. Artisane Janome Canada depuis 2016, Kim adore partager sa passion pour le matelassage et la broderie.

Dimensions finales: 8 ½" L x 20 ½" H (x3)

Niveau de compétence: Débutant

Utilisez l'attachement circulaire de Janome pour créer un triptyque de panneaux festifs avec des appliqués en forme d'ornements sur votre machine Janome. Pour ce projet, j'ai utilisé ma Continental M17.

Bien que j'aie choisi un tissu noir comme fond, vous pouvez opter pour un tissu foncé ou clair pour cette partie. Assurez-vous de sélectionner un tissu qui contraste avec les tissus de vos appliqués afin qu'ils ressortent bien.

Lors du choix du fil pour finir les bords des appliqués avec un point satin, vous pouvez :

- Utiliser un fil assorti au tissu de chaque ornement.
- Utiliser un fil contrastant avec le tissu de chaque ornement.
- Utiliser le même fil pour tous les ornements.

Pour mon échantillon, j'ai choisi un fil assorti aux tissus de chaque ornement.

Outils et fournitures

- Attachement circulaire Janome
- Plaque d'aiguille pour point droit
- Pied pour le point satin F



- Pied de matelassage en piqué libre (QC, QO ou PD-H ouvert ou fermé)
- Aiguilles Janome pointe bleue et pointe violette
- Boîtier de canette à faible tension/point bleu (optionnel)
- Adhésif temporaire pour tissu
- Outil de marquage effaçable pour tissu
- Règle, tapis de coupe et couteau rotatif
- Fer à repasser



Matériaux requis

- Ornements (8 pièces de 4 1/2" x 4 1/2" à 7" x 7")
- Tissu de fond (3/4 de verge)
- Tissu de dos (3/4 de verge)
- Molleton (1/2 de verge)
- Galon ric-rac ou ruban (3 verges)
- Stabilisateur déchirable (3 verges)
- Entoilage thermocollant (1 verge)
- Attaches de suspension (1/4 de verge)
- Fil pour le matelassage et les appliqués

Taillage

Fonds :

Coupez 3 pièces de chaque pour le tissu de fond, le tissu de dos et le molleton (8 1/2" de large x 20 1/2" de long).

Ornements :

Pour chaque ornement, coupez, 1 pièce de tissu pour l'ornement 1, 1 pièce d'entoilage thermocollant, et 3 pièces de stabilisateur.

Panneau #1:

Ornement du haut : 4 1/2" x 4 1/2"

Ornement du milieu : 5 1/2" x 5 1/2"

Ornement du bas : 6 1/2" x 6 1/2"

Panneau #2:

Ornement du haut : 5" x 5"

Ornement du bas : 7" x 7"

Panneau #3:

Ornement du haut : 5 3/4" x 5 3/4"

Ornement du milieu : 4 3/4" x 4 3/4"

Ornement du bas : 5 1/4" x 5 1/4"

Marquage du tissu de fond

Décidez de l'emplacement des attaches des ornements et marquez-les à l'aide d'une règle et d'un marqueur effaçable.

Astuce : J'aime utiliser des morceaux de savon ou un stylo marqueur Clover Chaco Liner rempli de poudre Pounce qui s'efface au fer pour marquer ces lignes sur des tissus foncés.



Pour mes échantillons, j'ai tracé des lignes de référence pour les attaches des ornements comme suit :



BAS

Panneau #1 :

Ornement 1 :

À partir de 2 3/4" du côté droit, tracez une ligne de 4 3/4" de long du haut vers le bas.

Ornement 2 :

À partir de 6" du côté droit, tracez une ligne de 9 3/4" de long du haut vers le bas.

Ornement 3 :

À partir de 3 3/4" du côté droit, tracez une ligne de 16 3/4" de long du haut vers le bas.



Panneau #2:

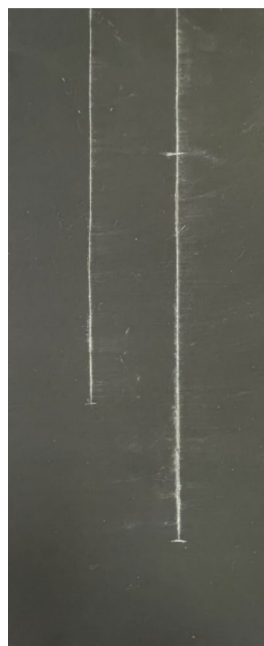
Ornement 1:

À partir de 2 ¼" du côté droit, tracez une ligne de 6 ¾" de long du haut vers le bas.

Ornement 2:

À partir de 5 ¼" du côté droit, tracez une ligne de 15 ¾" de long du haut vers le bas.

Panneau #3:



Ornements 1 et 3:

À partir de 3" du côté droit, tracez une ligne de 4 ¾" de long du haut vers le bas (Ornement 1), puis continuez la ligne jusqu'à 17" (Ornement 3).

Ornement 2:

À partir de 5 ¾" du côté droit, tracez une ligne de 12 ¾" de long du haut vers le bas.

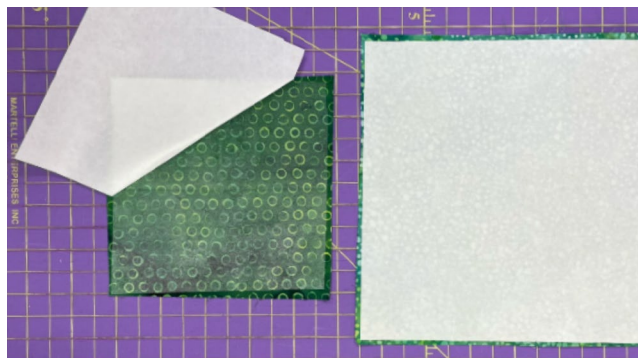
Construction

Utilisez un bâton de colle pour fixer la garniture ou le ric-rac sur les lignes de référence tracées, puis cousez-le avec un fil assorti en utilisant un point droit. Pour mes échantillons, j'ai utilisé un fil métallique doré pour le ric-rac doré. La garniture s'étendra derrière le tissu de l'ornement, de sorte qu'aucun bord brut ne sera visible.



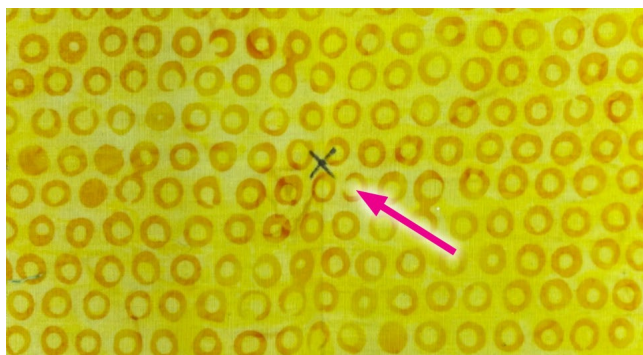
Astuce: Lorsque vous utilisez du fil métallique, veillez à réduire la tension du fil du dessus et à utiliser une aiguille métallique.

Coupez les carrés de tissu (ornements) et appliquez l'entoilage thermocollant au dos des carrés de tissu, puis retirez le papier de protection.



NE FUSIONNEZ PAS ENCORE LES CARRÉS DE TISSU !

Trouvez et marquez tous les centres sur tous les tissus des ornements.

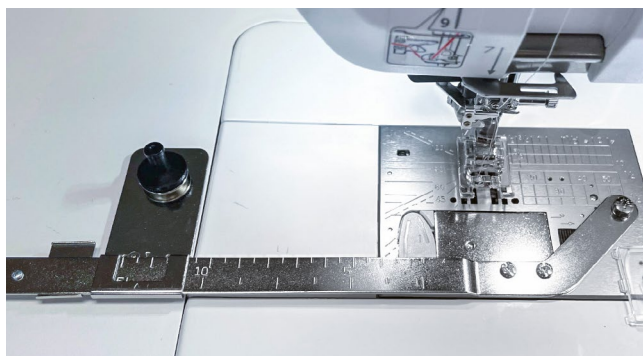


Pour chaque ornement, placez 3 épaisseurs de stabilisateur déchirable au dos du tissu de fond, à l'endroit où les carrés de tissu seront positionnés. Les carrés de tissu seront centrés autour de l'extrémité des attaches des ornements (ric-rac ou garniture) que vous avez déjà cousus. Épinglez-les en place pour les maintenir.

Insérez la plaque d'aiguille pour point droit/zigzag et une aiguille Janome pointe bleue dans votre machine à coudre Janome.

Enfilez votre machine à coudre Janome avec le fil supérieur choisi et insérez une canette avec un fil approprié qui correspond au fil supérieur.

Insérez l'attache circulaire dans la plaque d'aiguille et utilisez la vis incluse pour le fixer en place.



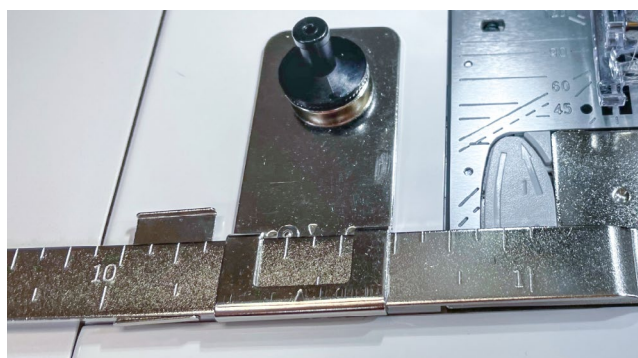
Gardez la goupille de l'attache circulaire du côté gauche afin de pouvoir facilement fixer le stabilisateur, le tissu de fond et le tissu de l'ornement dessus.

La goupille passera à travers les épaisseurs de stabilisateur et le tissu de fond en bas de l'une des lignes de ric-rac ou de garniture que vous avez cousues, et passera également par le centre du carré de tissu choisi.

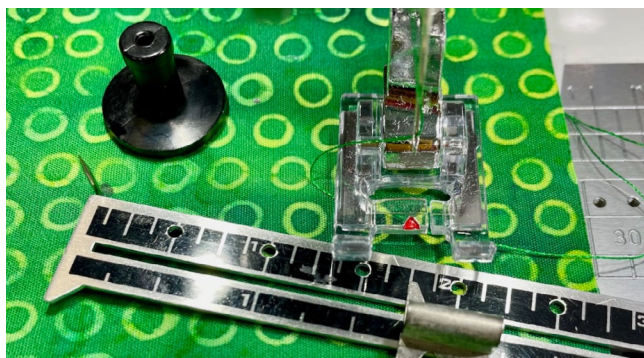


Pour chaque ornement, référez-vous à la taille indiquée dans la section **Taillage– Tissus des ornements** ci-dessus, divisez ce chiffre par deux, et ajustez l'attache circulaire à cette mesure. Verrouillez-le en appuyant sur l'onglet métallique.

- Grand : 3 ¼"
- Moyen : 2 ¾"
- Petit : 2 ¼"

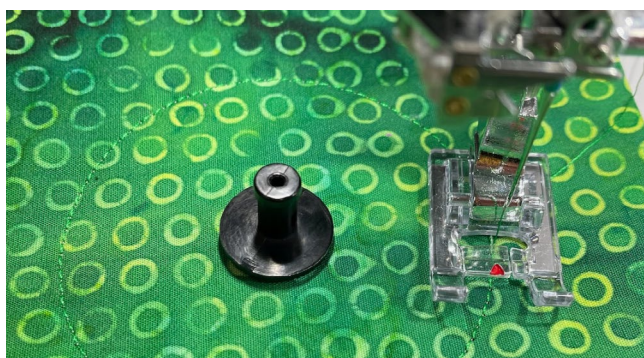


Astuce : Vérifiez deux fois vos réglages à l'aide d'une règle.

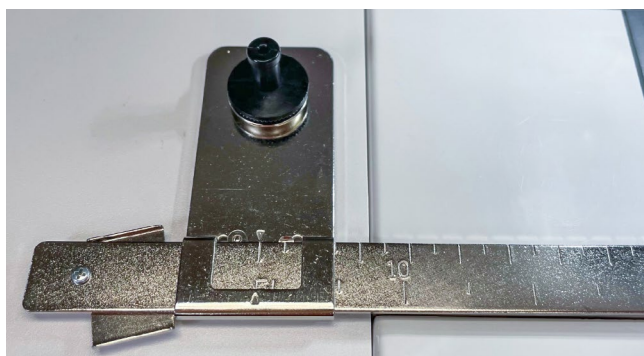


Cousez le tissu de l'ornement au tissu de fond avec un point droit.

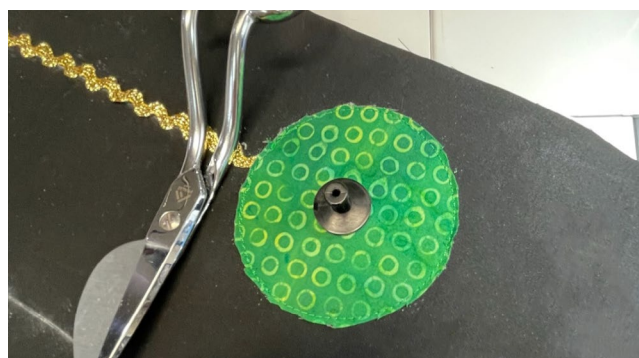
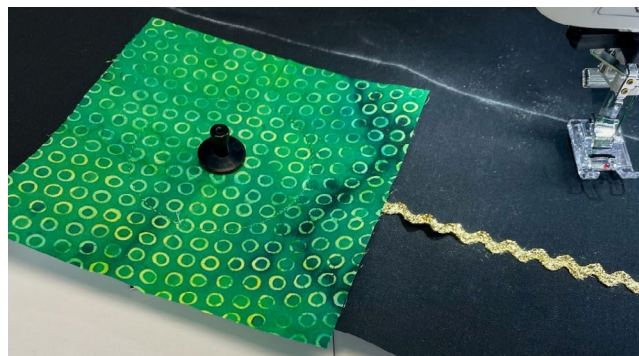
Astuce : Vérifiez d'abord sans coudre en déplaçant le tissu sous l'aiguille de la machine pour vous assurer que l'aiguille (le point) tombera à l'intérieur du tissu de l'ornement.



Une fois que vous avez terminé de coudre le tissu de l'ornement au tissu de fond, ne le retirez pas de l'attachement circulaire de couture. Déverrouillez l'attachement en appuyant sur l'onglet métallique et déplacez-le complètement vers la gauche.



Utilisez des ciseaux à appliqué à bec de canard ou de petits ciseaux à broderie pour découper le tissu de l'ornement près de la ligne de point droit.

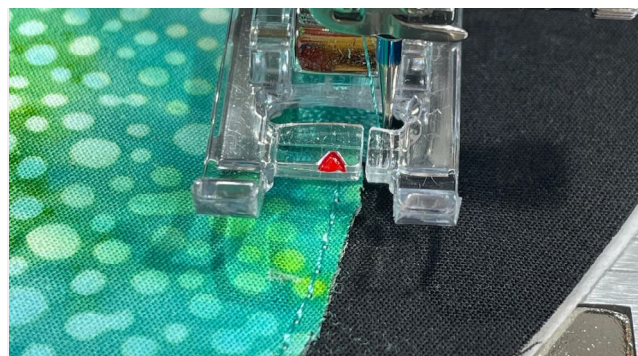


Ensuite, vous allez coudre autour du bord de l'appliqué de l'ornement avec un point satin (point zigzag étroit).

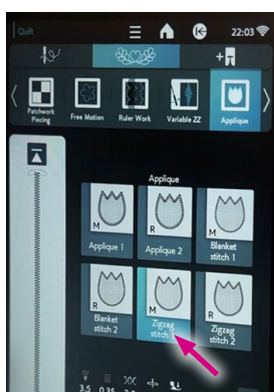
Sélectionnez :
Application de couture



Sélectionnez :
Matelassage



Sélectionnez : Appliqué > M (Point Zigzag 1)



Ajustez la largeur à "9" et la longueur à ".35", puis cousez lentement autour du bord de l'appliqué de l'ornement.

Si votre machine à coudre Janome ne dispose pas du menu d'application de couture, sélectionnez votre point zigzag central et ajustez les réglages jusqu'à ce que vous obteniez l'apparence souhaitée.

ASTUCE : J'aime vérifier que le point satin tombe bien sur le tissu de l'appliqué et légèrement sur le tissu de fond avant de commencer à coudre. Pour ce faire, sans coudre, je déplace le projet sous l'aiguille de la machine et m'assure que le triangle rouge au centre du pied F suit la ligne de point droit que j'ai précédemment cousue.

Une fois la couture du bord de l'appliqué terminée, continuez ce même processus pour les appliqués restants des ornements sur ce panneau. Lorsque tous les appliqués sont terminés, déverrouillez l'attache circulaire de couture et déplacez-le vers la gauche. Retirez le panneau de l'attache. Utilisez un fer à repasser pour fixer les appliqués des ornements au tissu de fond.

FINITION

Plutôt que d'ajouter un biais, je préfère utiliser la méthode du coussin pour les petits projets comme celui-ci. [cliquez ici](#) pour une vidéo expliquant cette technique de finition.

Si vous souhaitez ajouter des attaches de suspension, vous devrez les fabriquer comme suit :

Pour chaque panneau, vous fabriquerez 2 attaches de suspension. Pour ce faire, coupez 6 pièces de tissu de fond de 7" x 4". Avec les côtés droits ensemble, cousez une couture de 1/4" sur le côté long de l'un des rectangles. Ouvrez la couture au fer. Retournez l'attache à l'endroit et repassez avec la couture au centre d'un des côtés (ce sera l'intérieur de l'attache). Pliez l'attache en deux avec la couture à l'intérieur. Placez l'attache entre le tissu du haut et le tissu de fond, en alignant les bords bruts de l'attache avec les bords bruts des tissus du haut et du fond. Épinglez en place. Pour plus de détails sur ce processus, [cliquez ici](#).

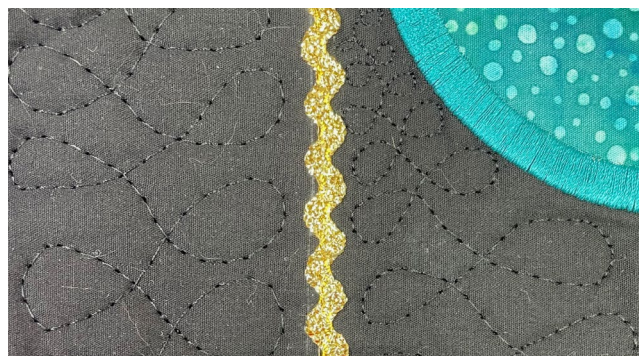
Repliez les tissus autour de l'ouverture et cousez tout autour du bord du panneau avec une valeur de couture étroite

cela imite le biais et ferme également l'ouverture sans nécessiter de couture à la main.

Changez le fil pour celui que vous avez choisi pour le matelassage. J'ai utilisé un fil polyester de calibre 40 pour assortir le tissu de fond et j'ai changé le fil de la canette pour le même fil.

Installez la plaque d'aiguille pour point droit, le boîtier de canette à point bleu (facultatif) et une aiguille Janome à pointe violette pour préparer le matelassage.

J'ai utilisé le matelassage libre pour les 3 panneaux, mais j'ai cousu un design continu avec des boucles, des spirales et des flocons de neige pour le panneau 2, et un motif en forme d'os de pêche pour les panneaux 1 et 3.



Ce trio de panneaux festifs peut être suspendu ensemble sur un seul mur ou séparé pour décorer différentes zones de votre maison.

Amusez-vous !

