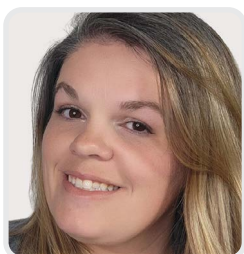


Sac bandoulière matelassé

Créé par **Ashley Chaumont**



Janome Maker

Ashley, une passionnée de couture de la région de Niagara, a bâti une présence en ligne florissante en partageant son amour de la couture à travers des tutoriels, des patrons et une chaîne YouTube comptant plus de 100 000 abonnés.

Dimensions finales : 12" (largeur) x 9" (hauteur)

Niveau de compétence : Intermédiaire

Caractéristiques élégantes : grande ouverture, poche avant à fermeture à glissière, fermeture à glissière sur le dessus, poche intérieure dissimulée par une fermeture à glissière, longue bandoulière ajustable pour porter croisé.


Tissus et fournitures ...

Tissus :

- Molleton à haut volume pour les panneaux extérieurs matelassés aux mesures 15" x 30"
- Tissu extérieur : $\frac{3}{4}$ verge
- Tissu intérieur : $\frac{3}{4}$ verge

Quincaillerie

- (3) fermetures à glissière taille 5 – de préférence au mètre, (1 fermeture supérieure de 13,5", 1 fermeture avant de 11", 1 fermeture intérieure de 8")
- Tirettes de fermeture correspondantes
- (1) anneau rectangulaire de 1"
- (1) Boucle coulissante réglable de 1"
- Optionnel : (3) Ensembles de rivets 8 mm x 6 mm
- Optionnel : (1) Embout de finition pour fermeture à glissière

 [Tutoriel vidéo pour sac bandoulière matelassé](#)



Préparation du tissu ...

- (2) Tissu extérieur principal 15" x 15"
- (2) Molleton de quilt $\frac{1}{4}$ " ou $\frac{1}{2}$ " 15" x 15"
- (2) Doublure intérieure du sac (voir le gabarit du patron)
- (2) Doublure de fermeture à glissière avant extérieure, haut et bas 14 $\frac{1}{4}$ " de largeur x 8,5" de hauteur
- (2) Doublure de poche intérieure zippée 8" x 10"
- (1) Patte de fermeture à glissière supérieure 3" x 4"
- (4) Patte de fermeture éclair avant 1 $\frac{1}{4}$ " x 3"
- (1) Bandoulière 54" x 4" pour obtenir une largeur finale de 1"
- (Optionnel : une sangle de 1" peut être utilisée)

Note : Appliquer un entoilage de poids moyen sur toutes les pièces en coton.



[Gabarit de patron pour sac bandoulière matelassé](#)



Panneaux extérieurs matelassés ...

Sur chacune de vos pièces principales de tissu extérieur, tracez des lignes à l'aide d'une craie ou d'un stylo à encre effaçable, avec une règle, afin de créer un joli motif.

Placez chaque pièce de tissu sur le molleton correspondant et cousez votre motif pour obtenir un panneau matelassé. Utilisez une longueur de point de 3,0.

Préparation de la fermeture à glissière ...



Rassemblez les pièces suivantes :

- (4) Pièces de pattes pour la fermeture à glissière avant (A)
- (Optionnel) Pièce de patte d'extrémité pour la fermeture à glissière supérieure (B)
- (3) Curseurs de fermeture à glissière #5
- (3) Fermetures à glissière #5
- (1) anneau rectangulaire de 1"
- (1) Boucle de réglage de 1"
- (3) Ensembles de rivets (optionnels)



Pièces extérieures en coton matelassé pour le haut et le bas de la fermeture éclair avant, avec 2 pièces de doublure de la poche à fermeture éclair avant.



Insérez le curseur sur la chaîne de fermeture à glissière si vous utilisez une fermeture à glissière au mètre. Placez deux pièces de pattes à chaque extrémité de la fermeture à glissière avant, en prenant la fermeture à glissière en sandwich entre les deux pièces de tissu, endroits contre endroits.



Cousez avec une valeur de couture de 1/4" afin de fixer la fermeture à glissière.



Retournez les pattes en coton vers l'extérieur et surpiquez pour terminer les pattes.



Préparez la fermeture à glissière supérieure en réalisant une coupe en onglet au début de la fermeture à glissière. Repliez les deux extrémités des dents de la fermeture à glissière vers l'extérieur du centre; cela formera un petit pli en triangle.

Astuce : Pour maintenir ce pli en place, ajoutez de la colle, fixez avec quelques points de couture ou utilisez du ruban adhésif double face.

Poche intérieure à fermeture à glissière...



Placez une pièce de poche intérieure à fermeture à glissière, endroit contre endroit, sur l'endroit de l'une des pièces de doublure intérieure, à 1" du haut et centrée sur la pièce de doublure intérieure. À l'aide d'un outil de marquage, tracez une ligne à 1" du haut du tissu de doublure de la poche à fermeture à glissière, en commençant et en terminant à 1" du bord du tissu de doublure.

Tracez une deuxième ligne à $\frac{3}{8}$ " de la première, de façon à ce qu'elles soient parallèles, puis dessinez de petits triangles à chaque extrémité, comme indiqué sur la photo.



Cousez un point droit le long de chaque ligne, en veillant à bien sécuriser vos coutures avec un point arrière au début et à la fin de chaque ligne parallèle.



À l'aide de ciseaux bien aiguisés, coupez une ligne droite centrée entre les deux lignes de couture parallèles, puis continuez la coupe dans les triangles en direction des lignes de couture afin de créer un petit triangle. Veillez à ne pas couper les points de couture.



Faites passer la doublure de la poche à fermeture à glissière à travers l'ouverture rectangulaire que vous avez créée, puis repassez avec un fer chaud. Repassez les coutures du haut et du bas ainsi que les petites pièces en forme de triangle vers la doublure.





Placez votre fermeture à glissière intérieure derrière l'ouverture, puis faites une surpiqûre tout autour de l'ouverture rectangulaire afin de fixer la fermeture à glissière en place.

Astuce: Utilisez du ruban adhésif double face ou de la colle à tissu pour aider à maintenir la fermeture à glissière en place pendant la couture.



Pour terminer la fermeture à glissière intérieure, placez les autres pièces de doublure de la poche à fermeture à glissière endroit contre endroit, puis cousez tout le tour des deux pièces de doublure en laissant une ouverture de 5" en bas de cette doublure de fermeture à glissière. Cette ouverture servira pour le retournement plus tard.



Ouverture dans la doublure, comme illustré.



Repoussez la doublure intérieure du sac hors du chemin lors de la couture de la poche à fermeture à glissière, puis cousez avec une valeur de couture de $\frac{3}{8}$ ".



Extérieur du sac, panneau avant ...

Il est beaucoup plus facile de matelasser un grand morceau de tissu puis de le couper à la taille désirée, une fois que vous avez matelassé votre grand carré de 15" x 15".



Coupez le tissu matelassé en veillant à ce que la partie supérieure mesure au moins 5" de hauteur et la partie inférieure au moins 8 1/2" de hauteur. Ces pièces seront utilisées pour le haut et le bas de la poche à fermeture à glissière avant.

Avec votre panneau inférieur extérieur matelassé, endroit vers le haut, placez la fermeture à glissière avec les pattes de fermeture vers le bas, en haut du tissu. Placez ensuite l'une des pièces de doublure de la poche à fermeture à glissière avant par-dessus, endroit contre endroit.



Cousez avec un pied pour fermeture à glissière afin de fixer la fermeture à glissière.



Retournez vos tissus, repassez-les bien à plat et surpiquez à 1/8" du bord de votre couture.



Répétez de l'autre côté de la fermeture à glissière avec votre pièce supérieure extérieure matelassée restante, endroit contre endroit sur la fermeture à glissière. Placez la pièce restante de doublure intérieure de la poche avant sur l'arrière. Cousez avec un point droit pour fixer l'autre côté de la fermeture à glissière.



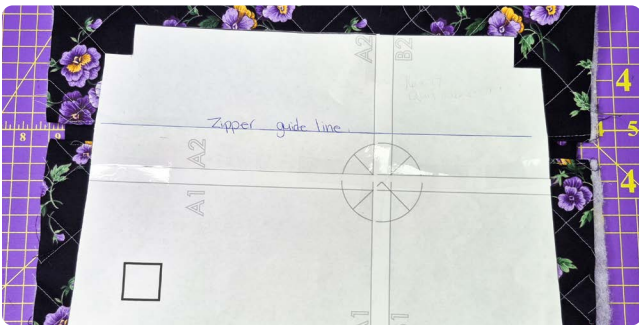
Votre doublure restante de la poche avant semblera plus grande que le panneau supérieur matelassé. Laissez la doublure en bas et repliez le panneau extérieur matelassé vers le haut. Cela créera une doublure complète pour votre poche extérieure avant. Surpiquez le long du panneau supérieur matelassé à 1/8" de la couture de la fermeture à glissière.



Voici à quoi ressemblera l'arrière.

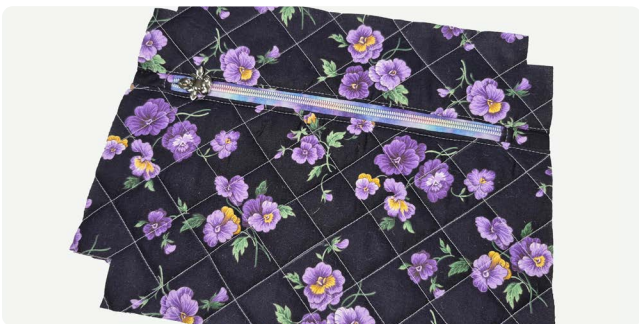


À l'aide du gabarit du patron, découpez maintenant la pièce du patron du panneau extérieur avant du sac. Découpez également dans la pièce matelassée extérieure arrière.



Assurez-vous que votre pièce de patron est centrée des deux côtés par rapport à la fermeture à glissière et alignez la ligne de guide de la fermeture à glissière avec le haut de la couture de la fermeture à glissière. Il est utile de replier la pièce de patron vers le bas pour mieux l'aligner avec la fermeture à glissière, puis de la relever une fois correctement positionnée.

Astuce: utilisez des poids de patron pour empêcher votre gabarit de patron de se déplacer.



Astuce : pour une découpe précise du patron, utilisez une règle pour couper les quatre côtés avec un couteau rotatif, puis découpez les encoches aux ciseaux.



Toutes vos pièces extérieures et intérieures ont été entièrement préparées. Préparez maintenant votre sangle en tissu. Vous pouvez également utiliser de la sangle préfabriquée si vous ne souhaitez pas confectionner votre propre bandoulière. Une sangle de 1" est recommandée.



Vous aurez besoin d'une bande de tissu d'au moins 60" de longueur. Coupez des bandes de tissu et assemblez-les en les cousant comme pour un biais, afin de créer une longue bande continue.

Appliquez un entoilage de poids moyen sur l'envers afin de rendre la sangle plus stable.

Pliez votre tissu en deux dans le sens de la longueur afin de créer un pli central de repère.

Ouvrez le tissu et repliez les côtés vers le centre pour rejoindre ce pli central. Repliez ensuite de nouveau le long du premier pli pour former votre sangle.



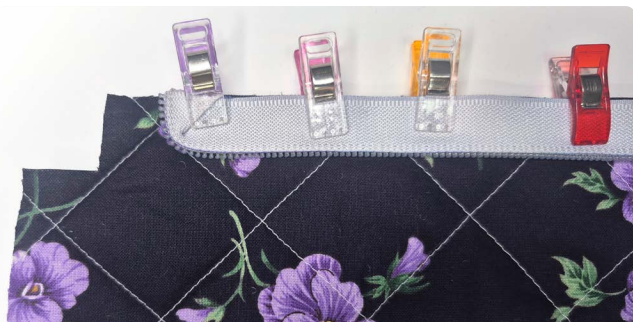
Surpiquez de chaque côté de votre sangle pour la terminer. Augmentez légèrement votre valeur de couture donnera un résultat plus professionnel et soigné.



Ouvrez complètement votre fermeture à glissière. Elle devrait être plus longue que le haut de votre tissu.

Placez la fermeture à glissière, endroit contre endroit, sur le panneau extérieur avant, à 1/2" du bord supérieur.

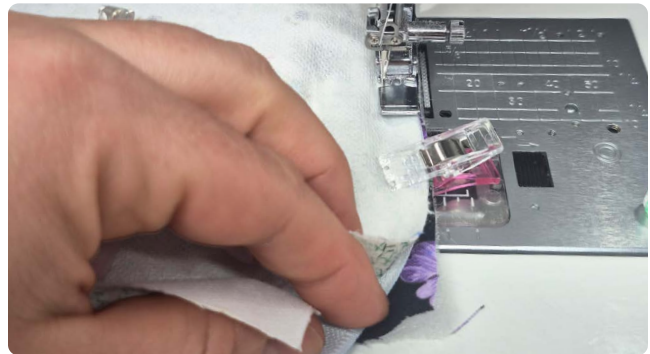
Placez la pièce intérieure unie par-dessus, endroit contre endroit.



La photo montre un espace de 1/2" au début de la fermeture à glissière.

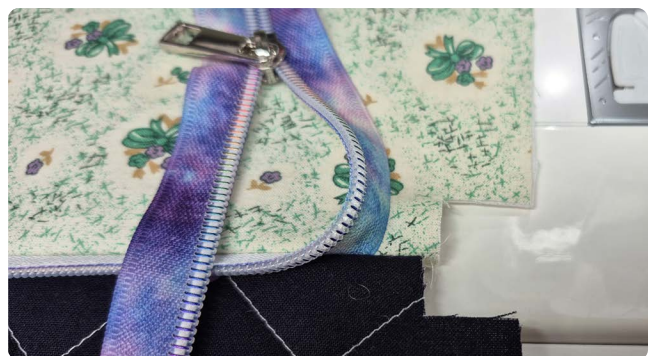


La photo montre la doublure, endroit contre endroit vers le bas.



Cousez la fermeture à glissière à l'aide d'un pied pour fermeture à glissière et, lorsque vous approchez de la fin de la fermeture, arrêtez-vous à 1" avant l'extrémité de la couture, puis dégagez la bande de fermeture à glissière de la couture afin qu'elle s'écarte.

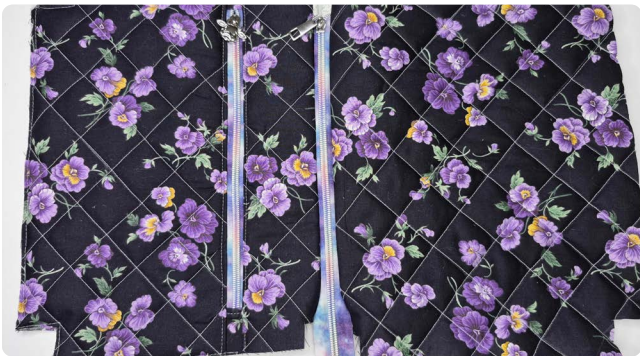
En laissant encore 1/2" de couture sans la fermeture à glissière, comme indiqué sur la photo ci-dessous.





Répétez avec la pièce extérieure restante et la pièce de doublure comportant la poche intérieure à fermeture à glissière. Prenez la fermeture à glissière en sandwich en haut et assurez-vous qu'elle est positionnée à $\frac{1}{2}$ " , comme pour le côté précédent.

Comme pour le côté précédent, nous allons à nouveau écarter la fermeture à glissière de la couture à 1" avant d'atteindre la fin de la couture. Voici à quoi cela devrait ressembler.



Placez les côtés endroit contre endroit du sac extérieur et de la doublure, alignez tous les côtés et fixez avec des pinces.



Cousez les quatre côtés, mais ne cousez pas les encoches à chaque coin ni l'encoche de la fermeture à glissière supérieure.



Formez les coins en volume en rapprochant les coutures pour qu'elles se rejoignent au centre, puis cousez avec une valeur de couture de $\frac{3}{8}$ ". Répétez pour les quatre coins, sans coudre les encoches de la fermeture à glissière supérieure.



Insérez la doublure à l'intérieur du tissu extérieur afin de pouvoir coudre les encoches de la fermeture à glissière. Avant cela, nous allons installer la bandoulière du sac.

Créez un côté de votre bandoulière avec une section de 4" de votre sangle. Glissez-la dans l'anneau rectangulaire, repliez-la en deux et maintenez le tout avec une pince.



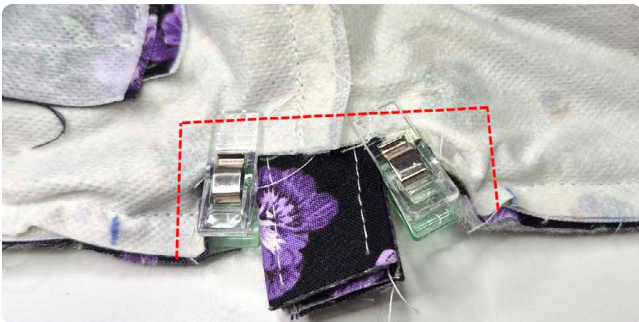
Insérez cette pièce dans l'une des encoches de la fermeture à glissière, en vous assurant que la couture est centrée, avec la sangle bien positionnée en haut et en bas.



Répétez avec la longueur restante de la sangle et faites passer l'extrémité dans l'autre encoche de la fermeture à glissière. Faites passer la sangle à travers la doublure de la poche intérieure à fermeture à glissière afin de la tirer à travers l'encoche.



Cousez les encoches de cette manière. Vous pouvez laisser la sangle plus longue pour plus de solidité ou la raccourcir légèrement. Assurez-vous également que l'extrémité de la bande de fermeture à glissière est bien dégagée afin de ne pas la prendre dans cette couture.



Faites une petite entaille dans le coin de cette boîte afin de permettre au tissu de se détendre avant de retourner l'ouvrage sur l'endroit. Retournez le sac sur l'endroit en utilisant l'ouverture de la poche intérieure à fermeture à glissière.



Surpiquez le long de la fermeture à glissière ainsi qu'autour de l'encoche de la sangle.



Préparez votre patte de fermeture à glissière en tissu (optionnelle).



Enroulez l'extrémité courte de la pièce de patte autour de l'extrémité de votre tissu, puis repliez-la vers l'arrière de votre fermeture à glissière. Cousez avec une valeur de couture de $\frac{3}{8}$ ".



Retournez le tissu sur l'endroit, puis repassez-le afin de le rendre bien plat et uniforme.



Pliez la patte deux fois pour former une languette, puis surpiquez en formant un carré afin de la terminer. (Utilisez un fil assorti pour un rendu plus soigné.)



Pour terminer votre sac, sortez la doublure et fermez l'ouverture avec une surpiqûre. Veillez à bien rentrer les bords bruts du tissu.

Remplacez la doublure à l'intérieur et terminez votre bandoulière ajustable.



Faites passer l'extrémité de votre sangle dans la boucle de réglage, puis dans l'anneau rectangulaire, et enfin de nouveau dans la boucle de réglage.

Amusez-vous!

Ashley Chaumont JANOME MAKER





TESTER

CARRÉ

4 CM

1"

A1

Ligne guide de la fermeture à glissière supérieure

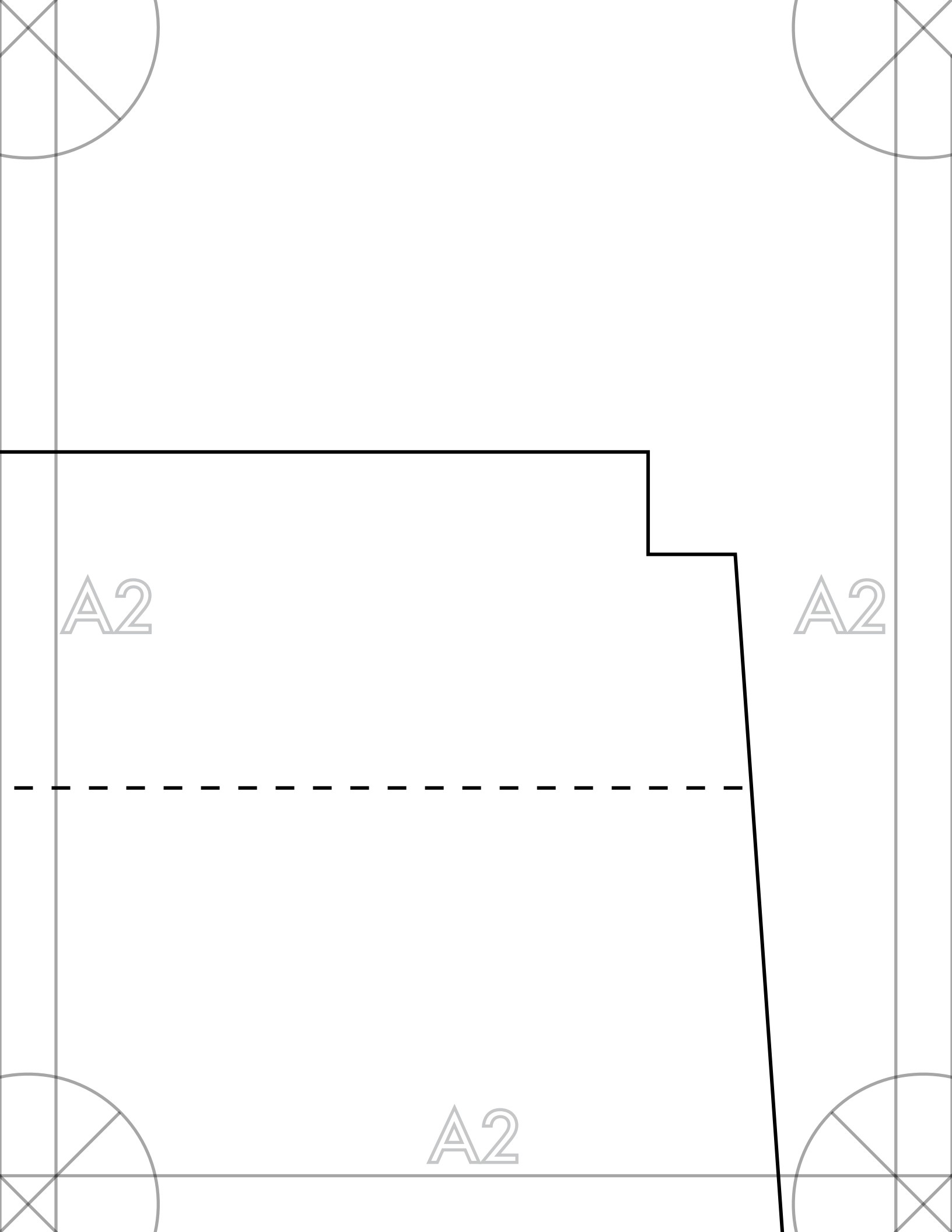
Gabarit principal du sac

Coupez (1) dos

Coupez (2) doublures intérieures

**Coupez (1) devant du sac – à utiliser comme gabarit
une fois que la fermeture à glissière devant est installée.**

A1



A2

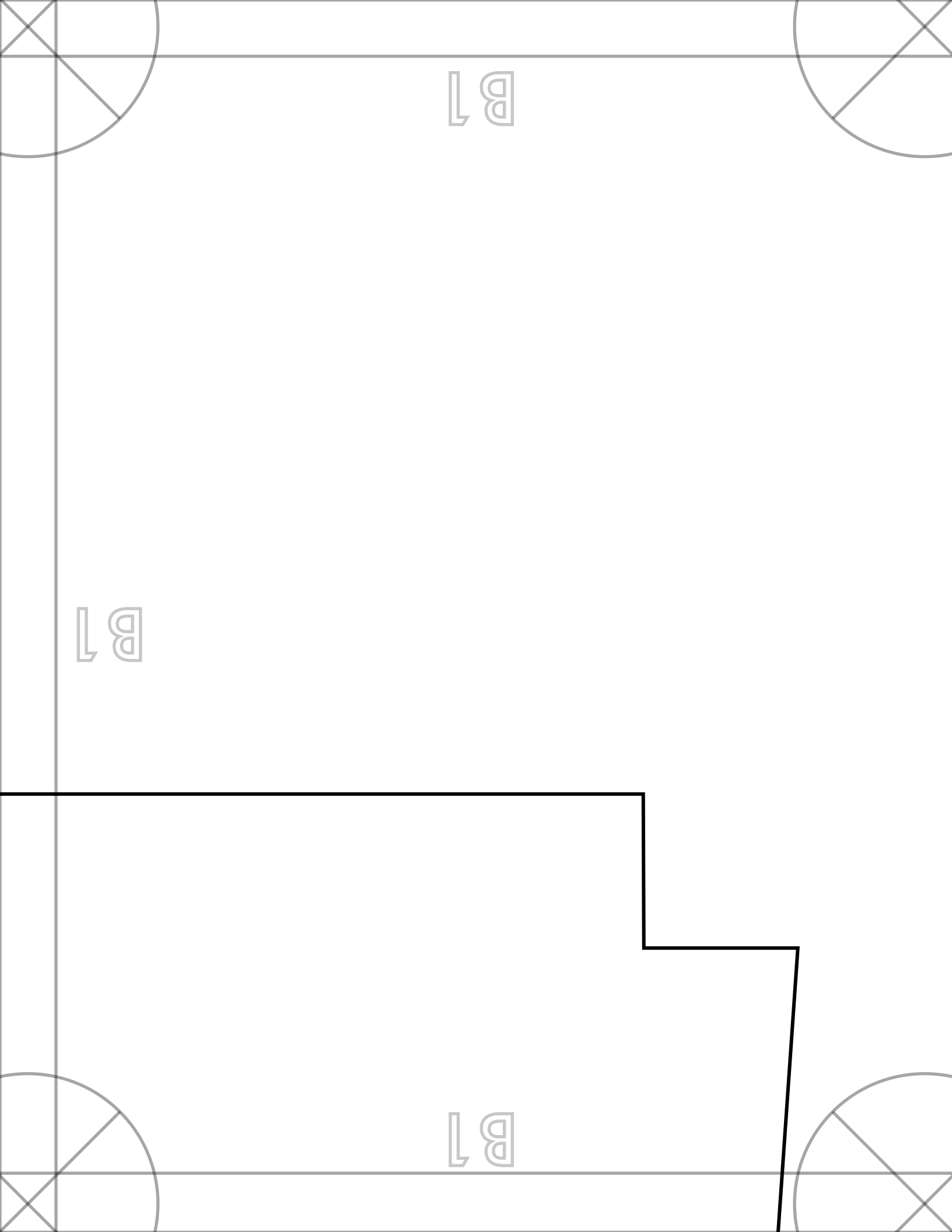
A2

A2

B1

B1

B1



A technical drawing of a stepped shaft. The shaft has a diameter that is constant for most of its length but features a step where the diameter is smaller. The drawing is shown in a perspective view. There are four chamfered corners, each marked with a circle and an 'X'. The text 'B2' is placed in four locations: one at the top center, one on the left side, one on the right side, and one at the bottom center.

B2

B2

B2

B2